

Livre
Blanc

La Dépendance



Pourquoi un livre blanc sur la dépendance ?

Nous avons créé Parité Assurance en 2008, il y a dix ans, autour d'une triple dynamique collective. D'une part, l'ambition de faire progresser la parité dans les instances de direction et de gouvernance des groupes d'assurance. D'autre part, l'envie d'échanger avec des personnes partageant notre passion pour le secteur des assurances de personnes, de la protection sociale et de la santé. Enfin, une réelle appétence pour l'action, la concrétisation, la réalisation.



MARIE-SOPHIE HOUIS
Présidente de Parité Assurance

Cet anniversaire a été pour nous toutes l'occasion de constater le chemin parcouru, d'appréhender avec réalisme le chemin encore devant nous et de concrétiser notre engagement et notre plaisir d'entreprendre ensemble.

Ainsi, grâce à l'énergie de certaines d'entre nous et au soutien de toutes les autres, nous avons voulu prendre la parole concrètement sur un sujet essentiel, la dépendance liée à l'âge. Notamment parce que les femmes constituent la majorité des aidants familiaux, et que le sujet de la dépendance touche fortement les femmes devenues veuves dans la période de fin de vie.

Il s'agit d'une première édition, ayant vocation à illustrer des expertises, des convictions sur ce sujet aux multiples facettes, éthiques, sociétales, médicales, économiques, dont nous espérons qu'elle contribuera au débat et suscitera votre intérêt.

Je souhaite remercier Louisa Renoux et Minetou Ndiaye à l'origine de cette initiative pour leur investissement et la qualité de leur contribution.



03

TÉMOIGNAGE

Vincent DUPOURQUÉ

LES ROBOTS, **NOS NOUVEAUX COMPAGNONS DE VIE ?**

KOMPAÏ
robotics

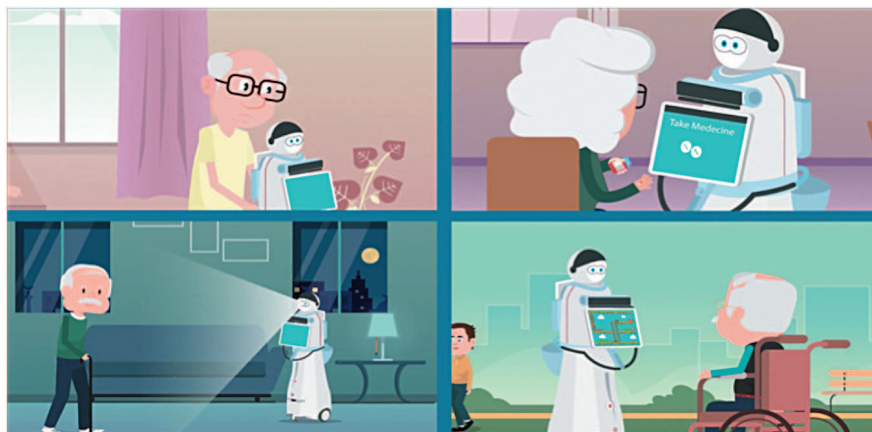
Face au défi que constitue la dépendance, nous sommes convaincus que la robotique peut améliorer sa prévention en rendant de l'autonomie perdue aux patients, en soulageant les aidants grâce à la prise en charge de tâches à faible valeur ajoutée. C'est pourquoi nous avons créé KOMPAÏ robotics, un des pionniers de la robotique d'assistance.

Notre objectif est de développer des robots qui aident et surtout soulagent les aidants à exercer leur métier, dans un premier temps dans les maisons de retraite avant de les généraliser à domicile.

Nous avons dans une première étape identifié les tâches qui présentent une justification économique pour les acquéreurs, sous forme de retour sur investissement rapide.

La première génération de robots assure :

- **L'assistance à la mobilité des résidents à l'intérieur de l'établissement.** Le soignant aide le résident à saisir le robot, puis programme la destination finale. Le robot rejoint cette destination; c'est lui qui décide de la direction et le patient qui ajuste la vitesse en marchant à sa convenance. Le robot peut accompagner certains résidents à aller de leur chambre au restaurant, en leur permettant d'avoir en même temps une activité physique.
- **La surveillance nocturne,** au cours de laquelle le robot déambule dans les parties communes et détecte les situations à risque. Par exemple, un résident qui s'est égaré dans les couloirs. Dès qu'une situation à risque est détectée, le robot envoie une alarme au soignant de service, en indiquant le risque et en envoyant une photo.
- **Des tournées d'information,** par exemple aller de chambre en chambre le matin pour réveiller les résidents, et leur donner la date, la météo, le programme de la journée, le menu du repas... Les tournées peuvent également être faites dans les parties communes.
- **La distraction individuelle et collective** des résidents. Le robot peut servir de support à des jeux, la projection de vidéo, l'écoute de



musique... Il peut également être utilisé pour faire des jeux collectifs et contribuer ainsi à l'amélioration du lien social.

En termes de freins, l'acceptation par les utilisateurs et les aidants n'est pas un problème. La plus grande difficulté réside encore dans la définition des scénarios d'usage qui présentent de l'intérêt pour les aidants, et bien sûr dans leur implémentation réelle qui nécessite encore d'importants développements techniques. Nous souhaitons arriver à terme à avoir des robots pouvant effectuer à domicile des tâches aussi diverses et complexes que d'aider à se lever, faire sa toilette, marcher, préparer le repas, faire le ménage...

Outre la dimension économique, le robot Kompaï dispose d'atouts importants par rapport aux systèmes plus conventionnels.

→ La mobilité

Le robot est disponible partout dans l'établissement, à la demande. Cette mobilité autonome (le robot sait se localiser et se rendre d'un endroit à un autre en évitant les obstacles), le rend disponible à chaque instant et à

chaque endroit de la vie quotidienne. Cette mobilité lui permet également de gérer automatiquement son énergie, il va se recharger.

→ La connectivité

En permanence connecté à internet, Kompaï permet d'accéder de manière simplifiée à la téléphonie, la visioconférence, la navigation Web, les réseaux sociaux, les jeux en ligne...

→ L'affectivité

Contrairement à toute autre technologie, le robot est une entité bien identifiée et porteuse d'une forte dimension affective et interactive, fondamentale pour l'équilibre psychologique. Le robot s'exprime, réagit, peut être personnalisé...

Le défi majeur pour le déploiement à grande échelle des robots d'assistance réside dans la nécessité de réorganiser les processus d'aide aux personnes fragilisées et dépendantes, ce qui va obliger à repenser le métier d'aidant en y introduisant des nouvelles technologies notamment robotiques. Ces technologies n'ont pas pour but de les remplacer, mais de les décharger de nombreuses tâches à faible valeur ajoutée, leur permettant ainsi de consacrer plus de temps aux personnes qui en ont besoin.

“ Le défi majeur pour le déploiement à grande échelle des robots d'assistance réside dans la nécessité de réorganiser les processus d'aide aux personnes fragilisées et dépendantes, ce qui va obliger à repenser le métier d'aidant en y introduisant des nouvelles technologies notamment robotiques. ”



Vincent DUPOURQUÉ, CEO de KOMPAÏ robotics, créée en 2016, une start-up qui a pour but de concevoir, fabriquer et déployer des robots de service, et en particulier des robots d'assistance aux personnes fragilisées et à leurs aidants.

LinkedIn : <https://www.linkedin.com/in/vincent-dupourqu%C3%A9-78261119/>

Researchgate : https://www.researchgate.net/profile/Vincent_Dupourque

Email : vincent.dupourque@kompai.com